



ÅRSRAPPORT  
2025

**BORI BBL** har utviklet seg fra å være et lokalt boligbyggelag på Romerike til en organisasjon som leverer forretningsførsel og bygger boliger til forkjøpsrett for våre medlemmer over hele landet.



Innhold

04	Adm. direktør har ordet	20	Årsregnskap
06	BORI i tall 2025	23	Resultatregnskap
08	Styret i BORI BBL	24	Balanse
09	Organisasjonskart	26	Kontantstrømanalyse
10	Styrets beretning	27	Regnskapsprinsipper
17	Selskapsoversikt	28	Noter
18	Åpenhetsloven	36	Revisors beretning
		38	BORI-fondet



Les eller del årsrapport



**10**

Styrets beretning  
**BORI som komplett boligaktør**  
– rustet for å møte markedet og gi medlemmene de beste tjenestene



**18**

Etterlevelse av åpenhetsloven



**38**

BORI-fondet



## Et bredt tilbud og en styrket organisasjon



2025 har vært preget av endringer i boligmarkedet, økt konkurranse og høyere forventninger til tjenester, teknologi og tilgjengelighet. For BORI har året handlet om å styrke fundamentet vårt og ta viktige steg inn i en enda mer digital og kompetansedrevet fremtid. Med ny dataplattform er vi godt rustet for å møte utviklingen. Boligsamvirket består i dag av færre, men større aktører, og behovet for profesjonelle tjenester og moderne løsninger øker. BORI skal kombinere tradisjon og fornyelse med solid boligfaglig kompetanse, sterke røtter på Romerike og en tydelig ambisjon om å være blant landets mest moderne boligbyggelag.

Tjenestetilbudet er de senere årene blitt videreutviklet gjennom blant annet Boligbanken, LeieEie, Boliginkasso og nye IT løsninger. Samarbeid med enda flere utbyggere gir medlemmene økt fleksibilitet og flere valgmuligheter innenfor nybolig-segmentet. Samtidig har vi styrket vår geografiske tilstedeværelse med prosjekter i Stavanger, Trondheim og Haugesund, som gjør oss mindre avhengige av ett marked.

Medlemmene står fortsatt i sentrum for alt vi gjør. Deres behov styrer våre prioriteringer og investeringer, og vi skal levere kvalitet, trygghet og verdi, slik at BORI forblir førstevalget for både medlemmer og boligselskaper.

“  
En lærende organisasjon med høy endringskapasitet er avgjørende for å møte nye krav og utvikle relevante tjenester  
”

Konkurransen i boligsamvirket skjerpes, og vi skal ikke bare følge utviklingen, men bidra til å drive den. Digitalisering og moderne IT løsninger er nå en sentral del av vår strategi. I 2025 har vi styrket satsingen på digitale plattformer, automatisering og datadrevne tjenester. Kunstig intelligens er i ferd med å bli integrert i driften for å forbedre kundedialog, effektivisere saksbehandling og gi bedre beslutningsgrunnlag.

Teknologi alene skaper ingen konkurransekraft. Derfor fortsetter vi å investere målrettet i kompetanseutvikling på tvers av organisasjonen. En lærende organisasjon med høy endringskapasitet er avgjørende for å møte nye krav og utvikle relevante tjenester.

BORI fremstår i dag bredere og mer robust enn tidligere. Vi har styrket samarbeidet med utbyggere, utviklet nye boligmodeller og utvidet vår geografiske tilstedeværelse. Samtidig står vi solid på Romerike og i Indre Østfold, hvor vi har tilgang til en betydelig tomterese med potensial for over 13 000 boliger med forkjøpsrett – et viktig bidrag i et presset boligmarked. Rehabilitering av boliger er et sentralt satsingsområde fremover og vårt viktigste bidrag til redusert energibruk og klimagvinst. I 2025 har vi signert en rekke kontrakter innenfor dette området.

Takk til ansatte og kunder for et godt år.

Johnny Brevik, Adm. direktør  
Lillestrøm, 21. april 2026



BORI i tall 2025



# BORI i tall 2025



Antall  
BORI medlemmer var

**37.406**  
ved årets slutt



BORI-konsernet har  
tomtereserver til ca.

**5.400**  
boliger



BORIs medlemmer har  
forkjøpsrett til ca.

**13.400**  
boliger i tilknyttede  
boligselskap av BORI BBL



BORIs medlemmer  
har forkjøpsrett til ca.

**75.000**  
boliger totalt via  
felles forkjøpsrett



BORI-konsernet hadde

**71**  
fast ansatte ved  
utgangen av 2025



BORIs medlemmer  
ble tilbudt forkjøpsrett til

**72**  
nye boliger i 2025



BORI-konsernet forvalter

**30.481**  
boliger i totalt  
**833** selskap



Ved omsetning av  
tilknyttede BORI-leiligheter,  
ble forkjøpsretten  
benyttet ved

**11 %**  
av salgene



**Medlemskontingenten**  
– uendret siden 2014

Voksen kr 350 pr. år  
Barn/Ungdom  
kr 175 pr. år  
(t.o.m. året de fyller 20)



BORI BBL er et godkjent  
regnskapsfører selskap og  
medlem av Regnskap Norge



BORI BBL er  
medlem av NBBL



Styret

# Styret i BORI BBL



**Åge Lien**  
Styreleder



**Harald Ryen**  
Nestleder



**Anita Orlund**  
Styremedlem



**Tori Henriksen**  
Styremedlem



**Sigrun Aker Nordeng**  
Styremedlem



**Roar Buvik**  
Styremedlem



**Jan Petter Winther**  
Ansattevalgt representant



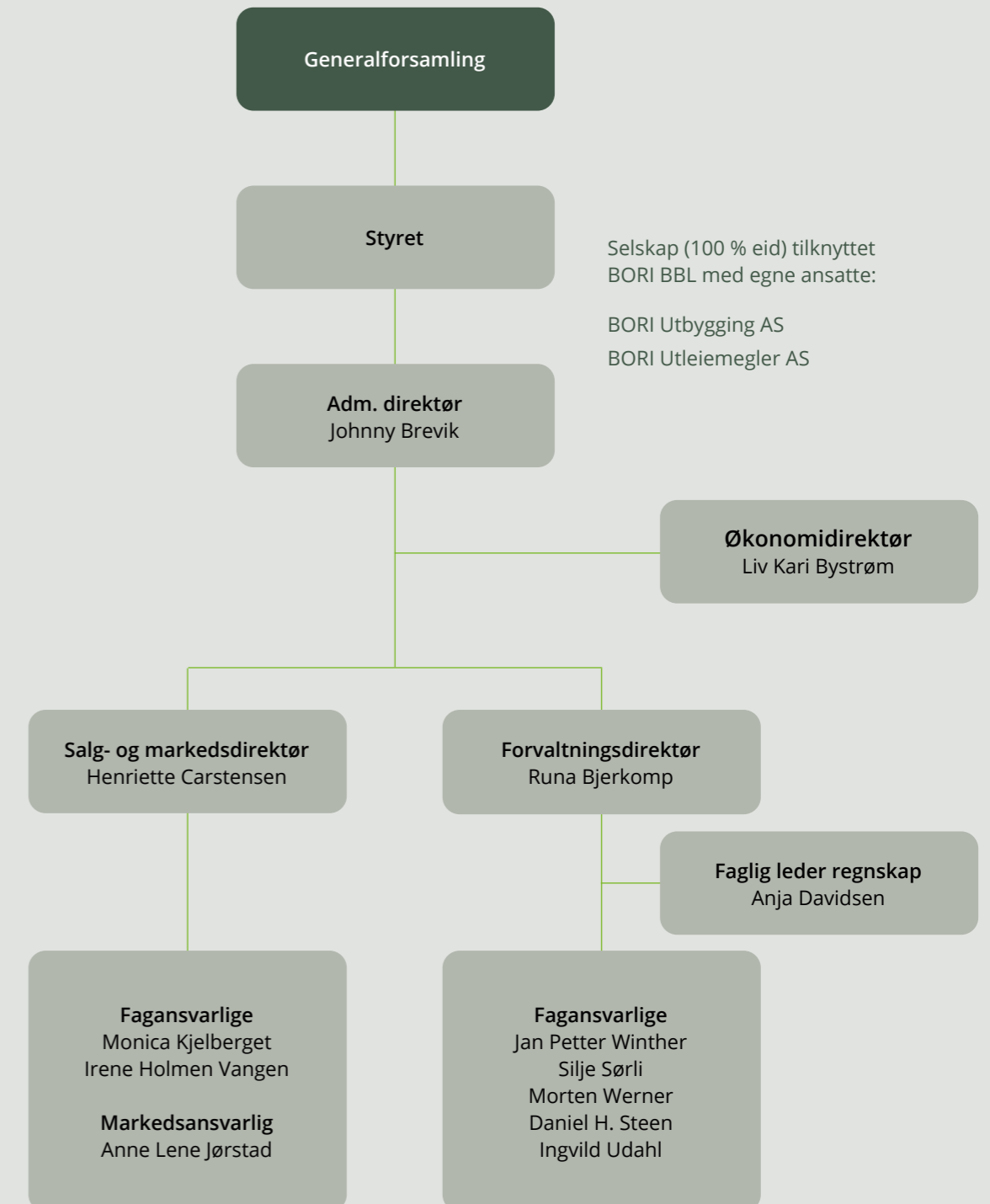
**Silje Sørli**  
Ansattevalgt representant



**Johnny Brevik**  
Adm. direktør



Organisasjonskart





# BORI som komplett boligaktør

– rustet for å møte markedet og gi medlemmene de beste tjenestene

- Nyboligmarkedet er fortsatt avventede – BORI er posisjonert for utbyggingsvekst
- Rehabilitering av eksisterende boligbygg etterspørres og BORI leverer stadig mer prosjektledelse og faglige oppfølgingstjenester
- Forretningsførselen moderniseres, og BORI har etablert fremtidsrettet plattform gjennom Styret.com
- BORI er rigget for å operere i et nasjonalt marked, samtidig som forankringen på Romerike styrkes gjennom byggingen av nytt hovedkontor i Lillestrøm
- KI og digitalisering treffer for fullt, og BORI har utviklet kompetanse og lagt til rette for endringer som effektiviserer og møter boligselskapenes behov for brukervennlige og komplette løsninger

## Innledning og virksomhetens art

BORI BBL har siden etableringen i 1946 vært en sentral aktør i norsk boligbygging og forvaltning. Gjennom 80 år har selskapet utviklet seg fra å være et lokalt boligbyggelag på Romerike til å bli en nasjonal aktør. I dag leverer BORI forretningsførsel til boligselskaper over store deler av landet og har pågående byggeprosjekter i flere landsdeler. Året 2025 har vært preget av stabil drift og en målrettet satsing på å videreutvikle vår nasjonale posisjon. Vår kjerneoppgave forblir den samme: Å bygge og

skape gode bomiljøer for våre medlemmer, samt å forvalte boligselskap med høy profesjonalitet, uavhengig av geografisk plassering.

Som et komplett boligbyggelag tilbyr BORI-konsernet et helhetlig tjenestespekter innen boligeiendom. Vi utvikler og bygger boliger - både i egen regi og i samarbeid med partnere – og vi rehabiliterer eksisterende boligbygg. Vi leverer i tillegg komplette forvaltnings-tjenester med forretningsførsel for boligselskaper. Gjennom



Boligutviklere – Boligselskap – Beboere			
Boligutvikling	Etablering og seksjonering	Forretningsførsel og regnskap	Medlemsservice
Prosjekt- og byggeledelse	HMS- og vedlikeholdsplan for boligselskap	Kurs for tillitsvalgte	Utleiemegling og forvaltning
Banktjenester	Inkasso og innkreving	LeieEie	Styret.com
Forsikringsprodukter for boligselskap	Sikringsordningen	Storkundefordeler for boligselskap	Fulltegningsforsikring

Figur 1: BORI – en totalleverandør av boligrelaterte tjenester for boligutviklere, boligselskap og medlemmer. Lyse område illustrerer tjenester levert av samarbeidspartnere

egen organisasjon, deleide selskaper og strategiske partnere, leverer vi et bredt spekter av spesialiserte tjenester, inkludert forretningsførsel, prosjektledelse ved rehabilitering, utleiemegling og finansielle løsninger via Boligbanken. Vår virksomhet dekker også viktige støttefunksjoner som fakturerings-tjenester og inkasso. Ved å forene vår tverrfaglige kompetanse med innovative boligmodeller, fungerer BORI som en totalleverandør som sikrer medlemmene og kundene en trygg, effektiv og fremtidsrettet boligforvaltning over hele landet.

BORI BBL har i 2025 hatt fokus på utvikling og en målrettet satsing på fremtidens kompetanse. I et marked og en bransje hvor konkurransesituasjonen stadig tilspisser seg, og kravet til digitalisering og effektivisering øker, har det i 2025 blitt prioritert tiltak for å ruste organisasjonen for de kommende årene.

## Investering i menneskene og kompetansen

For å sikre at BORI forblir en foretrukket partner for våre medlemmer og kunder, har vi i 2025 gjennomført et omfattende løft for kompetanseutvikling. En stor andel av våre medarbeidere har i løpet av året gjennomført videreutdanning gjennom bachelorprogrammet «Datadrevne organisasjoner» ved Handelshøyskolen BI. Denne satsingen omfatter strategiske fagområder som IT/KI, innovasjon og ledelse. Ved å kombinere vår lange erfaring med ny, forskningsbasert kunnskap, står BORI BBL i dag med et solid fundament for å bygge bedre, mer sømløse, automatiserte og effektive medlems- og forvaltningstjenester.

## Tverrfaglig samarbeid for bedre kunde- og medlemsopplevelser

For å omsette kompetansen til praktisk nytte for våre interessenter, har BORI i 2025 gjennomført et prosjekt rettet mot kunde- og medlemsreisen. Ved å etablere arbeidsgrupper på tvers av selskapets ulike fagmiljøer, har vi maktet å belyse problemstillinger fra flere perspektiver. Dette tverrfaglige samarbeidet har vært avgjørende for å løse nåværende og potensielle fremtidige utfordringer knyttet til kunde- og medlemspleie, og har resultert i mer helhetlige løsninger som sikrer at våre medlemmer og kunder blir ivarettatt på en profesjonell

og sømløs måte. Arbeider med prosjektet vil videreføres inn i 2026.

## Marked og rammebetingelser

Selv om makroøkonomiske faktorer som renteutvikling og byggekostnader har preget sektoren i 2025, har BORI opprettholdt en stabil økonomisk posisjon. Fokus på kjernevirksomheten, kombinert med økt intern samhandling og kompetanse, har gjort oss i stand til å navigere i et uforutsigbart marked og samtidig opprettholde et høyt servicenivå overfor våre medlemmer. Som en bekreftelse på selskapets engasjement for kvalitet og kontinuerlig forbedring er BORI BBL sertifisert etter ISO 9001:2015-standarden. Denne sertifiseringen understreker BORIs høye standarder for kvalitet og service, og reflekterer selskapets løpende innsats for å tilfredsstille medlemmenes og kundenes behov.

BORI-konsernet omfatter BORI BBL og datterselskaper med en eierandel på mer enn 50 %. BORI BBL har i tillegg eierandeler i flere andre, tilknyttede selskaper, som innarbeides i konsernregnskapet etter egenkapitalmetoden. BORI BBL avlegger konsernregnskap etter regnskapslovens regler.

## Medlemsutvikling og verdiskaping

BORI BBL hadde en stabil medlemsmasse i 2025 med 1872 nye medlemmer. Ved årets utgang utgjorde den totale medlemsmassen 37.406 personer. Medlemskapet er en sentral bærebjelke i boligbyggelagets virksomhet, og fordelsprogrammene er utformet for å styrke medlemmenes posisjon i boligmarkedet samt gi økonomiske gevinster i hverdagen.

## Forkjøpsretten – en strategisk fordel

Forkjøpsretten er den mest betydningsfulle medlemsfordelen, og gir medlemmene prioritet ved kjøp av både nye og brukte boliger. I et marked preget av høy konkurranse fungerer denne rettigheten som et viktig verktøy for økt trygghet og gjennomslagskraft i boligmarkedet. I 2025 ble forkjøpsretten benyttet i 11 % av bruktboligomsetningene, noe som representerer en økning på 3 prosentpoeng sammenlignet med 2024.



## Styrets beretning 2025

Gjennom ordningen «BORI Familie» kan medlemmer overføre ansiennitet til familiemedlemmer. Denne fleksibiliteten bidrar til at medlemskapet skaper verdi på tvers av generasjoner, og har i 2025 vært en bidragsyter for å hjelpe yngre medlemmer inn på boligmarkedet.

### Digital utvikling og Nabonett

Som et ledd i å digitalisere og forenkle medlemsreisen, har BORI i 2025 gjennomført utbedringer i medlemsportalen Nabonett. Portalen er under kontinuerlig utvikling for å optimalisere tjenestetilbudet og brukeropplevelsen. Det arbeides løpende med å identifisere og implementere nye funksjoner i portalen, med mål om at Nabonett skal bli et enda mer kraftfullt verktøy for kommunikasjon og forvaltning av medlemsfordeler.

### Samarbeid og fordelsprogrammer

BORI deltar aktivt i det nasjonale Fordelsprogrammet, som gir medlemmene tilgang til et bredt spekter av nasjonale og lokale rabattavtaler. Boligbyggelaget jobber kontinuerlig med å utvide porteføljen av fordeler for å sikre relevans uavhengig av medlemmenes bosted eller boligtype. Det strategiske samarbeidet med Romerike Sparebank har vært særlig verdifullt i 2025; tilgangen på gunstige boliglånevilkår har gitt medlemmene økt økonomisk handlingsrom i en periode preget av et høyere rentenivå.

### Tjenester for boligselskaper

#### Kundeportefølje

BORI BBL leverte ved utgangen av 2025 forretningsførertjenester til 752 boligselskaper. Kundene er lokalisert på det sentrale østlandsområdet, med hovedtyngden på Romerike, Oslo og Østfold, men også i andre deler av Akershus samt fylkene Innlandet, Vestfold, Telemark, Rogaland, Vestland, Trøndelag og Troms.

### Tjenestesortiment og styreportal

En moderne styreportal er en sentral støtte for leveransen av forretningsførertjenestene fra BORI. Med portalverktøyet kan tjenester leveres over hele landet. Flere av våre kunder er engasjerte i samarbeid med systemleverandøren om ytterligere forbedringer og optimalisering.

Styreportalens digitale løsninger for det daglige styrearbeidet, hvor universell utforming er lagt til grunn, gir blant annet styrene oversikt over økonomien til enhver tid. Som kommunikasjonskanal til andels- og seksjonseiere er styreportalen til uvurderlig støtte, og funksjonalitet for styremøter og årsmøter gir oversikt og effektiv saksbehandling i styrene.

### Kundetilfredshet

Årets kundeundersøkelse bekreftet igjen at våre kunder er meget godt fornøyde med leveranser og samarbeid med våre forvaltere. Vi ser at kombinasjonen av en moderne styreportal med digitale løsninger og godt kompetente forvaltere gir den beste støtten for styrene.

Kundeundersøkelsen viser at det er spesielt to områder som har preget styrearbeidene i 2025, vedlikehold av bygg og beboerkommunikasjon. For å støtte styrene i dette arbeidet tilbyr BORI både økonomisk forvaltning gjennom oversiktlige systemer og brukervennlig portalverktøy, samt tekniske tjenester. Vi setter pris på engasjementet og konstruktive tilbakemeldinger fra våre kunder.

### Nyhetsbrev fra BORI

Nyhetsbrevet Styrenytt er BORIs kanal for informasjon og rådgivning om relevante temaer for styrearbeidet gjennom styreåret, samt presentasjon av samarbeidspartnerne tjenester. Her finner styrene i tillegg invitasjon til kurs og temakvelder.



BORI-konsernet forvalter

**30.481**

boliger og totalt

**833** selskap



Ved omsetning av tilknyttede BORI-leiligheter, ble forkjøpsretten benyttet ved

**11 %**

av salgene

### BORI som totalleverandør

En sentral del av rådgivningen til styrene er knyttet til budsjettforslagene. Ved kjøp av vedlikeholdsplan for det tekniske vedlikeholdet er også rådgivning knyttet til finansiering av vedlikeholdsprosjekter, med sparing og lån, en del av budsjettarbeidet.

I Boligbanken kan styrene få spare- og låneprodukter, som supplerer forretningsførerkontraktens innhold.

### Utvikling av nye boliger

BORI-konsernet har god aktivitet innen boligutvikling, spesielt i geografiske områder med høy etterspørsel etter boliger. Konsernet driver utviklingsprosjekter, både i egen regi og i samarbeid med andre boligutviklere. Dette arbeidet gjøres gjennom forretningsområdet BORI Boligutvikling, som ligger i datterselskapet BORI Utbygging AS.

I 2025 fokuserte BORI Utbygging AS på regulering av egne hel- og deleide tomter for boligbygging, og på oppfølging av partnerskapene på boligprosjektene Parsellhaven i Trondheim (104 boliger), Eikeparken i Stavanger (110 boliger) og Sjøparken Hasseløy i Haugesund (39 boliger) som alle er under bygging. BORI Utbygging AS sin egen tomtebank omfatter mulig fremtidig utbygging av omtrent 5.400 boliger. I tillegg har BORI BBLs samarbeidspartner Bakkegruppen en tomtereserve på omtrent 8.000 boliger, og samlet har BORI dermed en av landets største tomtereserver for boliger som gir forkjøpsrett for våre medlemmer. BORI Utbygging AS jobber for tiden med flere tomtereguleringer blant annet på Romerike, i Oslo og i Haugesund

Det fjerde byggetrinnet kalt Stillverket med 42 boliger på Råholt ble lagt ut for salg i 2. kvartal 2025. Salget stoppet raskt opp i et tregt nyboligmarked. Bygging er ikke igangsatt pr. utgangen av 2025. De siste fem årene har BORI Utbygging AS bygget 120 boliger på Råholt, og det foreligger planer om ytterligere 300-400 boliger i området. Det pågår i tillegg arbeid med rammesøknad av tomt i Blystadlia i Rælingen, med mål om å bygge ca. 150

boliger. I samarbeid med AF Eiendom AS jobber BORI Utbygging AS for å få regulert en eiendom i Groruddalen i Oslo med opp mot 200 boliger. Det er regulert ca. 1000 boliger på Smestuløkka på Jessheim. I tillegg vil det i løpet av 2026 bli satt i gang reguleringsarbeid på Gystadmarka Nord på Jessheim med mulighet for inntil 3500 boliger.

### Rehabilitering og oppgradering av eksisterende boliger

Eksisterende bygningsmasse står for 40 % av energiforbruket på verdensbasis. BORI-konsernet ser med dette som bakgrunn betydelige muligheter for gjennom sine tjenester å kunne bidra til redusert energibruk og mindre utslipp av klimagasser.

BORI BBL bistår boligselskapene med å møte økte krav fra norske myndigheter og EU knyttet til en aldrende boligmasse. Grønn rehabilitering av eksisterende boligmasse er derfor et viktig satsningsområde. BORI Utbygging AS leverer gjennom forretningsområdet BORI Prosjekt tjenester innen energikartlegging, rehabilitering, vedlikeholdsplaner, tilstandsanalyser, HMS planer, KU rolle, m.m. Oppdragsmengden er økende.

Administrerende direktør i BORI BBL, Johnny Brevik, er også administrerende direktør i BORI Utbygging AS. Geir Opedal er operativ direktør i BORI Utbygging AS.

### Utleievirksomhet

BORI Utleiemegler AS og BORI Utleieforvaltning AS administrerer utleie av ca. 330 boliger for både private eiere og profesjonelle aktører. Porteføljen har holdt seg stabil gjennom 2025, og det har ikke vært utskiftninger av ansatte.

Til tross for et krevende utleiemarked, preget av betydelig salg av utleieboliger som følge av økt skattebelastning for utleiende, har vi lyktes med å opprettholde porteføljens størrelse. Etterspørselen i leiemarkedet har vært vedvarende god gjennom hele året.



## Styrets beretning 2025



BORI BBLs årsresultat for 2025 på

**22 018 556**

kroner foreslås tillagt annen egenkapital.

Virksomheten har hovedkontor i Lillestrøm og teller fire ansatte ved utgangen av 2025. BORI Utleiemegler fungerer som en profesjonell ressurs for boligeiere og styrer i boligselskap. Ved å administrere hele utleieprosessen sikres en enkel og trygg håndtering av alle aktiviteter knyttet til leieforholdet.

Daglig leder i foretakene er Hans Christian Hjelseth.

### Faktura og inkassotjenester

BORI BBL er medeier i Boligfaktura AS og Boliginkasso AS med en eierandel på 33,3 %. Selskapene eies i fellesskap av BORI, Nedre Buskerud Boligbyggelag (NBBO) og Asker og Bærum Boligbyggelag (ABBL), hvor eierinteressene er fordelt likt mellom de tre partene.

Høsten 2025 gjennomførte BORI en virksomhetsoverdragelse av faktureringsarbeidet til Boligfaktura AS. Ved å samle ressursene hos en spesialisert aktør, blir fagkunnskapen konsentrert i ett miljø. Dette legger til rette for økt operasjonell effektivitet, styrket kontroll og redusert sårbarhet i faktureringsprosessen.

Boligfaktura AS forestår utsendelse av felleskostnader på vegne av de forvaltede boligselskapene og sikrer tett oppfølging av utestående fordringer. Mellom Boligfaktura AS og Boliginkasso AS er det etablert sømløse integrasjoner som sikrer en effektiv overgang til inkassopågang der dette er nødvendig for å sikre boligselskapenes likviditet.

Boliginkasso AS håndterer inndrivelse og oppfølging av utestående krav for de 752 boligselskapene under BORI-konsernets forvaltning. Selskapet spiller en avgjørende rolle i å sikre en profesjonell og effektiv betalingsoppfølging, både for konsernet og for de enkelte boligselskapene. Boliginkasso AS er lokalisert med kontor i Drammen.

Daglig leder i selskapene er Anita Kristine Stang Kjørstad.

### Banktjenester

Boligbanken ASA, som ble etablert på initiativ fra BORI BBL og fikk konsesjon fra Finanstilsynet i 2021, gjennomførte i 2025 sitt fjerde hele driftsår. BORI er bankens største aksjonær med en eierandel på 45 %, og øvrige eiere består i hovedsak av andre boligbyggelag.

Boligbanken er en nisjebank for borettslag og sameier som forvaltes av en av eierne, og tilbyr gunstige finansieringsløsninger og trygg kapitalforvaltning for boligselskaper. Ved utgangen av 2025 hadde banken formidlet utlån på om lag 2,85 milliarder kroner.

Gjennom 2025 har Boligbanken arbeidet med å videreutvikle sin forretningsplattform og styrke kompetansen i organisasjonen. Det er samtidig igangsatt tiltak for å effektivisere interne prosesser og forbedre samhandlingen mellom bankens rådgivningsmiljø og boligbyggelagenes forvaltere. Målet med dette arbeidet er å legge til rette for langsiktig og bærekraftig vekst i årene fremover.

Boligbanken står godt posisjonert i sin nisje, og BORI vil fortsatt være en aktiv og langsiktig eier med fokus på å utvikle gode løsninger for boligselskaper og boligbyggelag.

Administrerende direktør er Frode Ekeli.

### Redegjørelse for årsregnskapet

BORI-konsernets driftsinntekter i 2025 ble 152 millioner kroner, mot 118,8 millioner kroner året før. Årsresultatet for konsernet ble 37,5 millioner kroner etter skatt i 2025, sammenlignet med 6 millioner kroner i 2024.

Morselskapet BORI BBL hadde i 2025 driftsinntekter på 104,8 millioner kroner, mot 99,9 millioner kroner det foregående året. BORI BBLs årsresultat ble 22 millioner kroner etter skatt, mot 21,8 millioner kroner i 2024.

BORI BBLs årsresultat for 2025 på 22 millioner kroner foreslås tillagt annen egenkapital.

BORI BBLs frie egenkapital utgjorde pr. 31.12.2025 438,8 millioner kroner. Selskapets andelskapital utgjorde pr. 31.12.2025 19,2 millioner kroner. Selskapets totale egenkapital pr. 31.12.2025 er dermed 458,1 millioner kroner.

BORI-konsernets frie egenkapital utgjorde 562,8 millioner kroner og konsernets totale egenkapital utgjorde 582,1 millioner kroner pr. 31.12.2025.

### Risiko og risikostyring

Gjennom sin virksomhet forvalter BORI ulike typer risiko. Dette omfatter både regulatorisk, operasjonell, finansiell og markedsbasert risiko. Innenfor disse områdene finnes ulike risikoelementer. Ved organisering av virksomheten legger BORI vekt på gode kontrollsystemer for å sikre at konsernet har oversikt over den samlede risikoeksponeringen og kan identifisere og iverksette risikoreduserende tiltak.

Vurdering av de ulike former for risiko ivaretas ved at BORIs styre fastlegger rammene for risikoeksponeringen innenfor de ulike områdene, og ved at administrasjonen regelmessig vurderer, rapporterer og følger opp utviklingen gjennom rutinene som er etablert for ISO 9001:2015. ISO-standarden har spesielt fokus på risiko, som må møtes gjennom foretakets etablerte systemer med tilhørende kontroll og oppfølging.

### Operasjonell risiko

BORIs operasjonelle risiko er knyttet til sentrale kjerneprosesser, som regulering av boligtomter, salg av boliger, boligbygging og prosjektgjennomføring.

BORIs evne til å utvikle og gjennomføre prosjekter med optimal vurdering og minimering av risiko, er kjernekompetanse i datterselskapet BORI Utbygging AS. Virksomheten har omfattende kontrollrutiner, og ledelsens overvåking av samlet akseptabel

risikoeksponering for eiendoms- og prosjektporteføljen gir trygghet mot vesentlige avvik og et godt grunnlag for å sikre forsvarlig lønnsomhet.

### Internkontroll

Viktige interne kontrolltiltak knyttet til operasjonell risiko er knyttet til organisering av virksomheten, opplæring og kunnskapsdeling internt, etablerte prosedyrer, fullmaktstruktur og løpende prosjektoppfølgning. Basert på høye etiske krav, tydelig ledelseskultur og felles verdigrunnlag videreutvikles organisasjonen kontinuerlig.

Endringer i kundebehov og i regelverk for tjenester og produkter er grunnlag for løpende kompetanseutvikling internt.

Beslutningsprosesser for kjøp av tomteområder, igangsetting av salg og bygging er formalisert og implementert. Finansiell analyse og risikovurderinger er integrert i beslutningsprosessene. Etablerte styringssystemer setter krav til hvordan prosjektene og prosessene skal gjennomføres med hensyn til framdrift, kostnadseffektivitet samt helse, miljø og sikkerhet.

### Finansiell og økonomisk risiko

BORI BBL har høy andel egenkapital. BORI konsern har kun lån i tilknytning til byggevirksomheten.

Den økonomiske risikoen for byggevirksomheten er i hovedsak isolert i det enkelte single purpose-selskap. BORI som konsern har en avklart og akseptabel samlet økonomisk risiko.

Styret har fastsatt en finansstrategi som legger rammene for den finansielle risikostyringen og gir retningslinjer for likviditetsstyring. BORI som konsern har en lav, samlet finansiell risiko.

### Ansatte, arbeidsmiljø og likestilling

Ved utgangen av 2025 hadde morselskapet BORI BBL 56 ansatte. BORI Utbygging AS og BORI Utleiemegler AS har til sammen 15 ansatte. Totalt hadde virksomhetene som inngår i BORI-konsernet med dette 71 ansatte i 2025.

BORI BBL etterlever likestillings-, diskriminerings- og tilgjengelighetslovens bestemmelser. Av de 56 ansatte i BORI BBL er det 39 kvinner og 17 menn. I ledergruppen på seks personer er det tre kvinner og tre menn. I BORI BBLs styre på åtte personer er det fire kvinner og fire menn. Hensynet til likestilling og ikke-diskriminering er ellers inkludert i den øvrige personalpolitikken og i virksomhetens rutiner.

Det har ikke vært behov for midlertidige ansettelser i 2025. Ansatte i deltidsstilling utgjør 1,8 % av arbeidsstyrken, hvorav alle er kvinner. Det har ikke vært uttak av foreldrepermisjon i perioden.

BORI BBLs arbeidsmiljøutvalg opptrer i samsvar med arbeidsmiljølovens bestemmelser. Det er etablert bedriftshelsetjeneste, pensjons- og forsikringsordninger, herunder ansvarsforsikring for BORI BBLs styremedlemmer og administrerende direktør.



BORIs medlemmer ble tilbudt forkjøpsrett til

**72**

nye boliger i 2025



## Styrets beretning 2025

BORI BBL er en IA-bedrift, som arbeider aktivt og målrettet med å redusere og forebygge sykefraværet. Det har ikke vært personulykker i selskapet i 2025. Totalt sykefravær viser 5,8 %, som er noe lavere enn sykefraværet i 2024. Korttidsfraværet utgjør 3 %. Hovedtyngden av sykefraværet som er langtidsfravær er ikke arbeidsrelatert.

### Miljø, klima og samfunnsansvar

Med sin egen virksomhet påvirker BORI BBL det ytre miljø i svært liten grad. Som utbygger pålegger BORI sine underleverandører å følge gjeldende myndighetskrav og å ha implementert rutiner for å påse at dette skjer. Rehabilitering av eksisterende boligmasse er BORIs største satsningsområde innen klima og miljø. BORI BBL legger også for egen del vekt på å følge offentlige bestemmelser og regler for miljø som gjelder virksomheten, og har som mål å drive virksomhet uten negativ påvirkning og skade på det ytre miljø.

Åpenhetsloven har som mål å fremme virksomheters respekt for menneskerettigheter og å sikre anstendige arbeidsforhold, samt sikre allmenheten tilgang på informasjon. For å etterleve åpenhetsloven har BORI i 2025 tatt i bruk et KI-basert kontrollsystem som gir oss kontinuerlige risikovurderinger av både nåværende og fremtidige leverandører. Dette bidrar til en mer effektiv og hyppig gjennomføring av aktsomhetsvurderinger. BORI rapporterer i henhold til gjeldende regelverk. Mer om arbeidene med åpenhetsloven på s. 18.

BORI BBL utøver sitt primære samfunnsansvar gjennom å bidra til å dekke samfunnets etterspørsel etter boliger på en god måte.

BORI BBL bidrar aktivt til lokalmiljøer gjennom BORI-fondet, som yter sponsorbidrag innenfor kultur og idrett, bistand til veldedige formål, tilskudd til bomiljø-tiltak i forvaltede boligselskap mv.

Utdypende informasjon om hvordan BORI jobber med bærekraft, klima og miljø fremkommer i BORIs bærekraftsrapport som er publisert på bori.no.

### Fortsatt drift

Etter styrets oppfatning gir årsregnskapet en rettvise oversikt over utvikling og resultat av foretakets virksomhet og dets stilling pr. 31.12.2025.

Styret bekrefter at forutsetning for fortsatt drift av virksomheten er til stede og er lagt til grunn ved utarbeidelse av regnskapet. Det har ikke inntrådt forhold etter regnskapsårets utgang som er av betydning ved bedømmelse av selskapets stilling.

### Disponering av overskuddet

BORI BBLs resultat for 2025, 22 018 556 kroner foreslås tillagt annen egenkapital.

Styret takker medlemmene for bred oppslutning, og takker samtidig ledelse og ansatte i BORI BBL for motivert og engasjert innsats gjennom et aktivt og lærerikt år.

Lillestrøm, 31. desember 2025 / 21. april 2026  
I styret for BORI BBL

**Age Lien**  
Styreleder

**Harald Ryen**  
Nestleder

**Anita Orlund**  
Styremedlem

**Tori Henriksen**  
Styremedlem

**Sigrun Aker Nordeng**  
Styremedlem

**Roar Buvik**  
Styremedlem

**Jan Petter Winther**  
Ans. valgt

**Silje Sørli**  
Ans. valgt

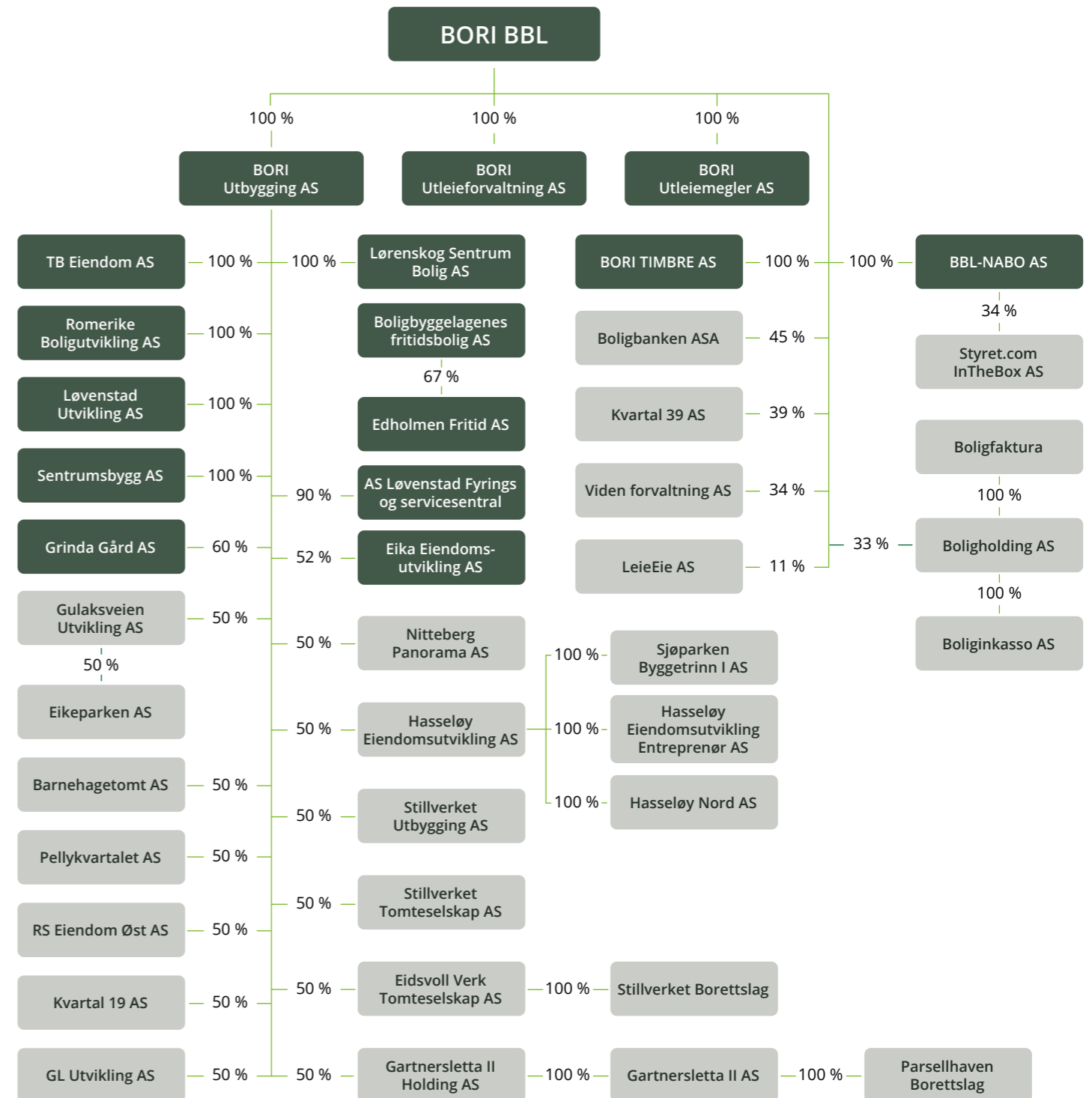
**Johnny Brevik**  
Adm. direktør



## Selskapsoversikt

## Selskapsoversikt

BORI BBL med underliggende selskaper. BORI konsern består av morselskapet BORI BBL og datterselskaper med ulike formål, som er eid mer enn 50 %. BORI Utbygging AS med datterselskaper (SPV) er i tillegg angitt i figuren under.



## Etterlevelse av åpenhetsloven

BORI BBL skal ha fokus på kvalitet, krav til HMS, nøyaktighet, og valg av miljøvennlige og bærekraftige løsninger. Verdiene våre forplikter oss til å opptre etter etiske standarder og drive virksomheten på en ansvarlig måte. Dette skal gjenspeiles i alt vi gjør. I notatet nedenfor redegjør vi for selskapets arbeid med aktsomhetsvurderinger knyttet til menneskerettigheter, anstendige arbeidsforhold og etisk handel i tråd med kravene i åpenhetsloven.

### Aktsomhetsvurderinger

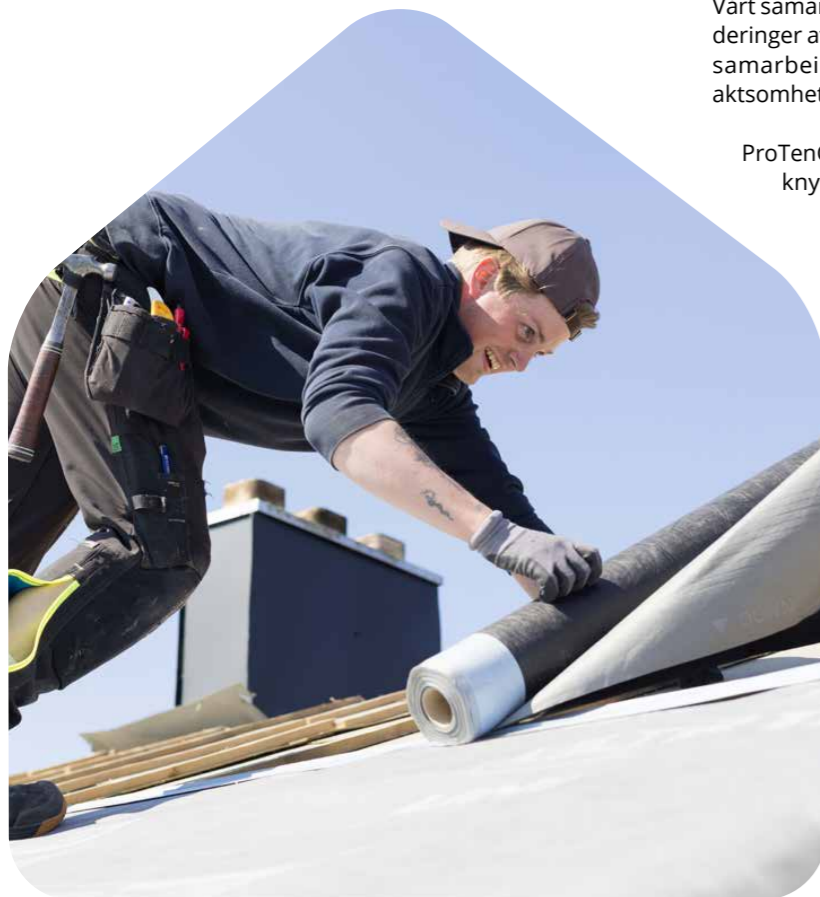
Loven sier at aktsomhetsvurderingene skal være forholdsmessige; derfor prioriterer vi de leverandørene vi har mest handel med og de bransjene der det er størst risiko for brudd på menneskerettigheter og anstendig arbeidsforhold. Per 31.12.25 er dette antallet 36.

Vårt samarbeid med ProTenCon gir oss kontinuerlige risikovurderinger av både nåværende og fremtidige leverandører. Dette samarbeidet bidrar til vår gjennomføring av effektive aktsomhetsvurderinger.

ProTenCon varsler oss kontinuerlig gjennom året om risikoer knyttet til vår leverandørkjede, herunder juridiske og finansielle faktorer, kredittrisiko, omdømme-risiko, lovbrudd og andre relevante forhold. Disse varslingene hjelper oss med å identifisere og håndtere eventuelle risikofaktorer i vår leverandørkjede.

I tillegg til en kontinuerlig vurdering/overvåking har vi, som en del av arbeidet med risikominimering og forventning om ansvarlig næringsliv, implementert krav til ansvarlig virksomhetspraksis i vår prekvalifiseringsprosess. Ansvarlig virksomhet innebærer integrering av samfunnsansvar og bærekraft i virksomhetens drift og strategi. Disse retningslinjene er fokusområdet i alle anbudsprosesser, der vi opplyser om våre forventninger og krav til våre potensielle forretningspartnere.

BORI stiller krav til sine entreprenører om å være medlem av StartBANK for å sikre overholdelse av lovverket angående planlegging og gjennomføring av byggeoppdrag på



Per 31.12.25 er det ikke blitt avdekket noen risiko eller brudd hos leverandører i vårt første ledd.

kontinuerlig basis. Gjennom StartBANK blir det tydelig om den aktuelle entreprenøren er underlagt åpenhetsloven eller ikke i henhold til gjeldende lover.

De prioriterte leverandørene har i tillegg blitt bedt om å besvare en undersøkelse med spørsmål utarbeidet etter OECDs retningslinjer (egenrapportering). Manglende tilbakemeldinger vil bli fulgt opp løpende.

### Potensiell risiko

For bygg- og anlegg er det viktig med risikovurderinger knyttet til rettferdige lønninger, lik lønn for arbeid av lik verdi, trygge og sunne arbeidsforhold, hvilebestemmelser, fritid, rimelig begrensning av arbeidstiden, rett til fri og ferie og godtgjørelse for offentlige fridager.

HMS er særlig relevant for bygg- og anleggsbransjen. Videre er det særlig relevant å se på lønn for lærlinger, lærlingordninger, innleid arbeidskraft, arbeidsinnvandring, generell sosial dumping og midlertidige ansettelse.

### Avdekket risiko

Per 31.12.25 er det ikke blitt avdekket noen risiko eller brudd hos leverandører i vårt første ledd.

### Tiltak for å redusere risiko

Det vil bli satt opp digitale saksmapper på alle risikoforhold som oppdages løpende. Arbeidet med risiko-reducerende tiltak og

leverandørprioriteringer vil ligge i dette arkivet. Før tiltak igangsettes mot den aktuelle leverandøren, vil innhentet informasjon måtte verifiseres på en grundig måte. Det vil normalt skje i dialog med leverandøren.

Alle eventuelle saksmapper på høy-risikoforhold vil følges opp systematisk og risikotiltak vil aktiveres løpende. Alle risikohendelser på en leverandør blir klassifisert enten som røde (høy-risiko), gule (medium-risiko) eller grønne (lav-risiko). Alle historiske hendelser og tilhørende tiltak på en leverandør blir lagret i arkivet.

Normalt vil en leverandør få tid på seg til å dokumentere og rette opp de angitte forholdene. I noen tilfeller vil saken kunne kreve avtalemessige og juridiske tiltak. Ved grove brudd på retningslinjene vil man måtte vurdere å avvikle kontraktsforholdet.

Videre analyser vil bli utført med utgangspunkt i en risikobasert tilnærming. Det betyr at omfanget av kartlegging og oppfølging tilpasses forholdets risikoverdi samt virksomhetens mulighet for positiv påvirkning.



# Årsregnskap 2025

23	Resultatregnskap
24	Balanse
26	Kontantstrømanalyse
27	Regnskapsprinsipper
28	Noter
36	Revisors beretning



BORI BBL er et autorisert regnskapsførerselskap og medlem av Regnskap Norge



Resultatregnskap

## Resultatregnskap pr. 31. desember

MORSELSKAP			KONSERN	
2024	2025	Note	2025	2024
<b>INNTEKTER</b>				
0	0	1	2 995 932	1 354 657
0	0		16 540 916	12 985 249
36 337 413	39 151 351		39 151 351	36 337 413
60 012 721	60 516 881		57 781 487	57 398 887
780 196	2 015 838		4 710 878	3 266 151
2 856 989	3 139 353		31 014 892	7 473 394
<b>99 987 320</b>	<b>104 823 423</b>		<b>152 195 456</b>	<b>118 815 751</b>
<b>KOSTNADER</b>				
0	0		121 042	88 012
0	0		0	0
68 739 363	69 738 188	2	93 282 766	86 102 087
37 454 706	39 567 222	2	43 441 080	42 063 723
0	0	3	3 708 124	3 213 396
<b>106 194 069</b>	<b>109 305 410</b>		<b>140 553 012</b>	<b>131 467 218</b>
<b>-6 206 749</b>	<b>-4 481 987</b>		<b>11 642 444</b>	<b>-12 651 467</b>
<b>FINANS</b>				
3 605 511	8 984 511		0	0
28 579 724	20 737 039		36 100 664	39 750 875
0	0		0	0
1 579 080	21 102		2 933 484	19 404 666
<b>30 606 155</b>	<b>29 700 448</b>		<b>33 167 180</b>	<b>20 346 209</b>
<b>24 399 406</b>	<b>25 218 461</b>		<b>44 809 624</b>	<b>7 694 742</b>
-2 579 844	-3 199 905	4	-7 216 856	-1 611 857
<b>21 819 562</b>	<b>22 018 556</b>		<b>37 592 768</b>	<b>6 082 885</b>
0	0		0	0
<b>21 819 562</b>	<b>22 018 556</b>		<b>37 592 768</b>	<b>6 082 885</b>
<b>DISPONERINGER OG OVERFØRINGER</b>				
21 819 562	22 018 556			





## Kontantstrømanalyse

### Kontantstrømanalyse

MORSELSKAP			KONSERN	
2024	2025		2025	2024
24 399 406	25 218 461	Ordinært resultat før skattekostnad	44 809 624	6 415 662
-1 634 243	-2 478 975	Periodens betalte skatt	-2 478 975	-7 962 848
0	0	Ordinære avskrivninger	3 708 124	3 213 396
0	0	Tap/gevinst ved salg av anleggsmidler	-23 403 345	0
0	0	Tap/gevinst ved avgang datter konsern	0	0
0	0	Endring i pensjonsforpliktelser		
1 557 631	-1 098 249	Endring i kundefordringer	-1 989 655	2 448 618
0	0	Endring i prosjekter	-6 195 271	-14 840 494
1 183 274	-1 931 003	Endring i leverandørgjeld	-1 706 236	-2 496 161
15 627 428	11 837 509	Endring i andre omløpsmidler og andre gjeldsposter	23 072 570	5 722 540
<b>41 133 496</b>	<b>31 547 743</b>	<b>NETTO KONTANTSTRØM FRA OPERASJONELLE AKTIVITETER</b>	<b>35 816 836</b>	<b>-7 499 287</b>
0	0	Tilgang varige driftsmidler	-53 614 772	0
0	0	Innbetaling ved salg av varige driftsmidler	35 952 321	0
0	0	Innbetaling ved avgang datter konsern	0	0
0	0	Korreksjon kostpris tomt	0	0
-97 650 000	-55 750 000	Endring i langsiktige fordringer	-10 980 300	-12 400 000
1 302 410	-4 413 381	Endring i andre investeringer	-8 320 116	-55 171 982
<b>-96 347 590</b>	<b>-60 163 381</b>	<b>NETTO KONTANTSTRØM FRA INVESTERINGSAKTIVITETER</b>	<b>-36 962 867</b>	<b>-67 571 982</b>
519 270	531 880	Innbetaling av andelskapital	531 880	519 270
0	0	Endring av egenkapitalen v/fusjon	0	0
0	0	Korreksjon ført mot egenkapital	0	0
0	0	Endring av langsiktig gjeld	1 160 428	0
0	0	Netto endring i kassekreditt/ byggelån	611 132	611 132
<b>519 270</b>	<b>531 880</b>	<b>NETTO KONTANTSTRØM FRA FINANSIERINGSAKTIVITETER</b>	<b>2 303 440</b>	<b>1 130 402</b>
-54 694 824	-28 083 758	Netto endring i bankinnskudd, kontanter og lignende	1 157 409	-73 940 867
122 506 353	67 811 529	Beholdning av bankinnskudd og kontanter pr. 01.01.	78 542 493	152 483 360
<b>67 811 529</b>	<b>39 727 771</b>	<b>BEHOLDNING AV BANKINNSKUDD OG KONTANTER PR. 31.12.</b>	<b>79 699 902</b>	<b>78 542 493</b>



## Regnskapsprinsipper

### Regnskapsprinsipper

Selskapet er et boligbyggelag med forretningsadresse i Lillestrøm. Årsregnskapet er satt opp i henhold til bestemmelser i Lov om Boligbyggelag, Lov om årsregnskap, Norske Regnskapsstandarder og God Regnskapsskikk.

#### Konsolideringsprinsipper

Konsernregnskapet utarbeides etter ensartede prinsipper, ved at datterselskapene følger samme prinsipper som morselskapet. Interne transaksjoner, fordringer og gjeld elimineres. Ved kjøp av datterselskaper elimineres kostprisen på aksjer i morselskapet mot egenkapitalen i datterselskapet på kjøpstidspunktet. Forskjellen mellom kostpris og netto bokført verdi på kjøpstidspunktet tillegges eiendeler merverdien knytter seg til. Den del av kostpris som ikke kan tillegges spesifikke eiendeler representerer goodwill.

BORI Konsern består av morselskapet BORI BBL, BORI Utbygging AS, BORI TIMBRE AS, Lørenskog Sentrum Bolig AS, Løvenstad fyrings- og servicesentral AS, BBL-NABO AS, Romerike Boligutvikling AS, Sentrumsbygg AS, Boligbyggelagenes Fritidsboliger AS, Edholmen Fritid AS, Eika Eiendomsutvikling AS, TB-Eiendom AS, Grinda Gård AS, Løvenstad Utvikling AS, BORI Utleiemegler AS og BORI Utleieforvaltning AS.

Tilknyttede og felleskontrollerte selskaper er vurdert etter kostmetoden i selskapsregnskapet. I konsernregnskapet vurderes disse selskapene etter egenkapitalmetoden. Dette gjelder Nitteberg Panorama AS, Eidsvoll Verk Tomteselskap AS, RS Eiendom Øst AS, Stillverket Utbygging AS, Stillverket Tomteselskap, Kvartal 39 AS, Kvartal 19 Lillestrøm AS, GL Utvikling AS, Boligbanken ASA, Barnehagetomt AS, Bolig Holding AS, Boligkasso AS, Boligfaktura AS, Hasseløy Eiendomsutvikling AS, Hasseløy Nord AS, Hasseløy Eiendomsutvikling Entreprenør AS, Sjøparken Hasseløy Borettslag 1, Gartnersletta II Holding AS, Gartnersletta II AS, Parsellhaven BRL, Gulaksveien Utbygging AS, Eikeparken AS, Pelly Kvartalet AS, Styret. com-In The Box AS og Viden Forvaltning AS.

Dersom aksjer eller andeler i et datterselskap eies av andre enn de konsoliderte selskapene, vil deres andel av egenkapitalen og årets resultat oppføres som minoritetsinteresser. BORI Utbygging AS eier 90 % av aksjene i Løvenstad fyrings- og servicesentral AS, 52 % av Eika Eiendomsutvikling AS, 67 % av Edholmen Fritid AS og 60 % av Grinda Gård AS.

#### Klassifiseringsprinsipper

Anleggsmidler er ment til varig eie og bruk i virksomheten. Anleggsmidlene vurderes til anskaffelseskost, men nedskrives til virkelig verdi dersom virkelig verdi er lavere enn balanseført verdi og verdifallet ikke forventes å være forbigående. Langsiktig gjeld balanseføres til opptakskost. Omløpsmidler og kortsiktig gjeld omfatter poster som forfaller til til betaling innen et år, samt poster som knytter seg til salg av byggeprosjekter, kundefordringer og kortsiktig gjeld til kredittinstitusjoner.

Øvrige poster er klassifisert som anleggsmiddel/langsiktig gjeld. Omløpsmidler vurderes til laveste av anskaffelseskost og virkelig verdi. Kortsiktig gjeld balanseføres til opptakskost.

#### Inntekter

Inntekter utover prosjektinntekter inntektsføres den perioden den er opptjent. Inntekter anses som opptjent når tjenesten er levert.

#### Investeringer

Investeringer i datterselskaper og tilknyttede selskaper er balanseført til anskaffelseskost for aksjene. Investeringene blir nedskrevet til virkelig verdi dersom verdifallet ikke er forbigående.

#### Fordringer

Kundefordringer og andre fordringer oppføres til pålydende etter fradrag for avsetning til forventet tap. Avsetning til tap gjøres på grunnlag av en individuell vurdering av de enkelte fordringene.

#### Prosjekter

Utbyggingsprosjektene er enten knyttet til et borettslag eller til et planlagt byggeprosjekt der borettslag ennå ikke er stiftet, eller der BORI/konsern selv skal være den fremtidige eier. Beholdning av prosjektkostnader er bokført til anskaffelseskost. Beholdningen består av alle kostnadene knyttet til utbyggingsprosjekter. Prosjekter under utførelse er normalt knyttet til fastpriskontrakter med lang tilvirkningstid. Disse vurderes etter løpende avregningsmetode som fortjeneste. Fullfølelsesgraden beregnes som medgått tid i forhold til forventet byggeperiode. Forventet tap på byggeprosjekter belastes resultatet når de blir identifisert. Når prosjektet er ferdig, overleveres ferdig bygg til borettslaget.

#### Garantiavsetninger

Det foretas avsetning for garantiarbeid og annen usikkerhet. Garantitiden er normalt 5 år. Garantiavsetning er i balansen oppført under annen kortsiktig gjeld.

#### Skatt

Skattekostnaden i resultatregnskapet omfatter periodens betalbare skatt og endringer i utsatt skatt. Utsatt skatt er beregnet med 22 % på grunnlag av de midlertidige forskjeller mellom regnskapsmessige og skattemessige verdier, samt ligningsmessige underskudd til fremføring ved utgangen av regnskapsåret. Skatteøkende og skattereduserende midlertidige forskjeller som reverserer eller reverseres i samme periode, er utlignet og nettoført. Utsatt skattefordel balanseføres i den grad det er sannsynlig at den kan bli nyttiggjort.

#### Pensjoner

Selskapet har obligatorisk tjenestepensjon for sine ansatte.

#### Estimater

Utarbeidelsen av årsregnskapet i henhold til god regnskapsskikk forutsetter at ledelsen benytter estimater og forutsetninger som påvirker resultatregnskapet og verdsettelsen av eiendeler og gjeld, samt opplysninger om usikre eiendeler og forpliktelser på balanse-dagen. Betingede tap som er sannsynlige og kvantifiserbare, kostnadsføres løpende.

#### Kontantstrøm

Kontantstrømanalyse utarbeides etter den indirekte metoden, FNRS om kontantstrømsoppstilling.



Noter

## Noter

### Note 1: Inntekter fra prosjekt-/eiendomsutvikling

MORSELSKAP			KONSERN	
2024	2025	PROSJEKT-/EIENDOMSUTVIKLING	2025	2024
0	0	Salg byggeprosjekter / prosjektledelse	2 719 992	1 230 652
0	0	Boligutvikling administrasjon	275 940	124 005
<b>0</b>	<b>0</b>	<b>TOTALT</b>	<b>2 995 932</b>	<b>1 354 657</b>

### Note 2: Lønn og godtgjørelser

MORSELSKAP			KONSERN	
2024	2025	LØNNS- OG PERSONALKOSTNADER	2025	2024
51 438 185	52 357 095	Lønn	68 185 760	64 718 091
8 622 577	8 455 381	Arbeidsgiveravgift	10 964 067	10 858 098
5 141 058	5 189 758	Pensjonskostnader	6 907 817	6 721 508
3 447 542	3 735 955	Andre ytelser	7 225 123	3 804 389
<b>68 649 363</b>	<b>69 738 188</b>	<b>TOTALT</b>	<b>93 282 766</b>	<b>86 102 087</b>

Morselskapet hadde pr 31.12.25 ansatt 56 personer.  
Konsernet hadde pr 31.12.25 ansatt totalt 71 personer.

### Ytelser til ledende personer

2024	2025	ADMINISTRERENDE DIREKTØR
2 862 925	2 953 799	Lønn
214 188	224 772	Pensjon
174 233	425 054	Andre ytelser
<b>3 251 346</b>	<b>3 603 625</b>	<b>TOTALT</b>

Administrerende direktør har avtale om etterlønn. Sluttvederlaget er fastsatt til 2 x lønn i oppsigelsesperioden.

2024	2025	TILLITSVALGTE OG REVISOR	2025	2024
1 226 500	1 186 400	Styret		
121 075	251 425	Lovpålagt revisjon eks mva	676 012	412 250
36 338	32 925	Annen bistand fra revisor ekskl. mva.	134 525	126 438



Noter

### Note 3: Anleggsmidler

MORSELSKAP	BOLIGER	TOMT	INVENTAR OG MASKINER	BIL	TOTALT
Anskaffelseskost 01.01.25	288 300	2 600 000	-	191 400	<b>3 079 700</b>
Tilgang	-	-	-	-	-
Avgang	-	-	-	-	-
<b>Anskaffelseskost pr. 31.12.25</b>	<b>288 300</b>	<b>2 600 000</b>	<b>-</b>	<b>191 400</b>	<b>3 079 700</b>
Akkumulerte avskrivninger pr.31.12.25				191 400	<b>191 400</b>
<b>Balansført verdi pr. 31.12.25</b>	<b>288 300</b>	<b>2 600 000</b>	<b>-</b>	<b>-</b>	<b>2 888 300</b>

Årets avskrivninger					-
Økonomisk levetid		50-66 år	3-5 år	5 år	

KONSERN	BYGNING/ BOLIG	TOMT	INVENTAR OG MASKINER	GOODWILL	TOTALT
Anskaffelseskost 01.01.25	38 697 214	8 330 000	1 299 017	9 550 000	<b>57 876 231</b>
Tilgang	51 341 266		-	5 465 311	<b>56 806 577</b>
Avgang	22 986 512		-		<b>22 986 512</b>
<b>Anskaffelseskost pr. 31.12.25</b>	<b>67 051 968</b>	<b>8 330 000</b>	<b>1 299 017</b>	<b>15 015 311</b>	<b>91 696 296</b>
Akkumulerte avskrivninger pr.31.12.25	5 402 841	-	1 299 017	7 011 805	<b>13 713 663</b>
<b>Balansført verdi pr. 31.12.25</b>	<b>61 649 128</b>	<b>8 330 000</b>	<b>-</b>	<b>8 003 506</b>	<b>77 982 634</b>

Årets avskrivninger	516 319		-	3 191 805	<b>3 708 124</b>
Økonomisk levetid	opptil 66 år	50-66 år	3-5 år	5 år	



Noter

**Note 4: Skatt**

MORSELSKAP			KONSERN	
2024	2025	ÅRETS SKATTEKOSTNAD FORDELER SEG PÅ	2025	2024
2 477 971	3 203 040	Betalbar skatt	3 598 263	2 477 971
0	0	Korreksjon fra forrige års avsetning		0
101 873	-3 135	Endring i utsatt skatt	3 618 593	-866 114
<b>2 579 844</b>	<b>3 199 905</b>	<b>SUM SKATTEKOSTNAD</b>	<b>7 216 856</b>	<b>1 611 857</b>

I betalbar skatt inngår 0,25 % formuesskatt, kr 1 606 102.

MORSELSKAP			KONSERN	
2024	2025	BEREGNING AV ÅRETS SKATTEGRUNNLAG	2025	2024
24 399 406	25 218 461	Resultat før skatt		
-19 833 070	-17 973 904	Permanente forskjeller		
-264 382	14 250	Endringer i midlertidige forskjeller		
<b>4 301 954</b>	<b>7 258 809</b>	<b>ÅRETS SKATTEGRUNNLAG</b>		

MORSELSKAP			KONSERN	
2024	2025	GRUNNLAG FOR UTSATT SKATT	2025	2024
2 271 286	2 305 180	Anleggsmidler	4 448 611	7 569 639
0		Oppjustert verdi v/fusjon 2006	0	
-300 000	-300 000	Omløpsmidler	46 108 455	41 442 540
0		Pensjoner		
0		Garantiavsetninger	-2 230 000	
240 719	192 575	Gevinst/tapskonto	21 366 670	384 557
0		Regnskapsmessige avsetninger	1 206 751	-1 651 450
0		Underskudd til fremføring	-34 546 135	-29 922 146
<b>2 212 005</b>	<b>2 197 755</b>	<b>TOTALT</b>	<b>36 354 352</b>	<b>17 823 140</b>
486 641	483 506	Utsatt skatt	7 997 956	3 921 089

**Note 5: Langsiktige fordringer**

MORSELSKAP			KONSERN	
2024	2025	LANGSIKTIGE FORDRINGER MOT KONSERNSELSKAPER	2025	2024
118 358 513	108 858 513	BORI Utbygging AS		
0	65 000 000	BORI TIMBRE AS		
12 150 000	12 400 000	BBL-NABO AS		
<b>130 508 513</b>	<b>186 258 513</b>	<b>TOTALT LANGSIKTIGE FORDRING MOT KONSERNSELSKAPER</b>		
		<b>LANGSIKTIGE FORDRINGER</b>		
0	0	Lån til tilknyttede og felleskontrollerte selskaper	69 072 490	60 382 490
0	0	Andre langsiktige fordringer	2 290 300	0
<b>0</b>	<b>0</b>	<b>TOTALT LANGSIKTIGE FORDRINGER</b>	<b>71 362 790</b>	<b>60 382 490</b>

Lån til datterselskap renteberegnes med 6%.



Noter

**Note 6: Investering i datterselskaper og tilknyttede selskaper**

INVESTERING I DATTERSELSKAP – MORSELSKAP	KONTOR	EIERANDEL	STEMMEANDEL	BOKFØRT VERDI
BORI Utbygging AS	Lillestrøm	100 %	100 %	57 716 914
BBL NABO AS	Lillestrøm	100 %	100 %	30 000
BORI TIMNRE AS	Lillestrøm	100 %	100 %	55 000
BORI Utleiemegler AS	Lillestrøm	100 %	100 %	100 000
BORI Utleieforvaltning AS	Lillestrøm	100 %	100 %	50 000
<b>TOTALT</b>				<b>57 951 914</b>

INVESTERING I TILKNYTTETE SELSKAPER – MORSELSKAP	KONTOR	EIERANDEL	STEMMEANDEL	BOKFØRT VERDI
Bolig Holding AS	Drammen	33 %	33 %	1 121 111
Viden Forvaltning AS	Stavanger	34 %	34 %	4 049 740
Kvartal 39 AS	Oslo	35 %	35 %	0
Boligbanken ASA	Lillestrøm	45 %	45 %	148 312 460
<b>TOTALT</b>				<b>153 483 311</b>

INVESTINGER I ANDRE AKSJER OG SELSKAPER – MORSELSKAP	BOKFØRT VERDI
LeieEie AS	14 000 000

INVESTINGER I ANDRE AKSJER OG SELSKAPER – KONSERN	BOKFØRT VERDI
NBBL Partner	0
Digibo AS	0
LeieEie AS	14 000 000
<b>TOTALT</b>	<b>14 000 000</b>

INVESTERING I DATTERSELSKAPER – KONSERN	KONTOR	EIERANDEL	STEMMEANDEL
Lørenskog Sentrum Bolig AS	Lillestrøm	100 %	100 %
TB-Eiendom AS	Lillestrøm	100 %	100 %
Romerike Boligutvikling AS	Lillestrøm	100 %	100 %
Løvenstad Utvikling AS	Lillestrøm	100 %	100 %
Boligbyggelagenes Fritidsboliger AS	Lillestrøm	100 %	100 %
Sentrumsbygg AS	Lillestrøm	100 %	100 %
Løvenstad Fyrings- og Servicesentral AS	Lillestrøm	90 %	90 %
Edholmen Fritid AS	Lillestrøm	67 %	67 %
Grinda Gård AS	Lillestrøm	60 %	60 %
Eika Eiendomsutvikling AS	Lillestrøm	52 %	52 %



Noter

**Note 6: Forts.**

INVESTERING I TILKNYTTETE SELSKAPER - KONSERN	KONTOR	EIERANDEL	STEMMEANDEL
Nitteberg Panorama AS	Lillestrøm	50 %	50 %
Eidsvoll Verk Tomteselskap AS	Lillestrøm	50 %	50 %
Stillverket Utbygging AS	Lillestrøm	50 %	50 %
Stillverket Tomteselskap AS	Lillestrøm	50 %	50 %
Pelly Kvartalet AS	Råde	50 %	50 %
RS Eiendom Øst AS	Lillestrøm	50 %	50 %
Barnehagetomt AS	Ullensaker	50 %	50 %
Kvartal 19 Lillestrøm AS	Oslo	50 %	50 %
GL Utvikling AS	Oslo	50 %	50 %
Gartnersletta II Holding AS	Trondheim	50 %	50 %
Gulaksveien Utbygging AS	Stavanger	50 %	50 %
Hasseløy Utvikling AS	Haugseund	50 %	50 %
Boligbanken ASA	Lillestrøm	45 %	45 %
Kvartal 39 AS	Oslo	35 %	35 %
Styret.com - In The Box AS	Oslo	34 %	34 %
Viden Forvaltning AS	Stavanger	34 %	34 %
Bolig Holding AS	Drammen	33 %	33 %

INVESTINGER I TILKNYTTETE OG FELLESKONTROLLERTE SELSKAPER ETTER EGENKAPITALMETODEN - KONSERN	EIERANDEL	ANDEL	ANDEL	BOKFØRT VERDI
		EK	RESULTAT	I KONSERN
		2025	2025	2025
Nitteberg Panorama AS	50 %	-1 512 659	0	0
Eidsvoll Verk Tomteselskap AS	50 %	12 474 004	123 895	12 474 006
Stillverket Utbygging AS	50 %	1 962	0	0
Stillverket Tomteselskap AS	50 %	1 962	0	0
Barnehagetomt AS	50 %	-105 716	0	0
RS Eiendom Øst AS	50 %	464 115	-23 261	460 713
Pelly Kvartalet AS	50 %	-76 285	29 920	125 173
Kvartal 19 Lillestrøm AS	50 %	-10 442 828	0	0
GL Utvikling AS	50 %	22 976 579	-1 299	22 984 834
Hasseløy Eiendomsutvikling AS	50 %	-802 171	-532 472	0
Gartnersletta II Holding AS	50 %	50 380 243	-241 525	49 773 476
Gulaksveien Utbygging AS	50 %	4 640 903	5 924 496	11 913 730
Boligbanken ASA	45 %	166 649 709	16 375 010	157 953 142
Kvartal 39 AS	35 %	0	0	0
Styret.com - In The Box AS	34 %	0	-1 234 136	0
Viden Forvaltning AS	34 %	875 487	0	0
Bolig Holding AS	33 %	943 158	758 130	1 578 358
<b>TOTALT</b>		<b>246 470 489</b>	<b>21 180 783</b>	<b>257 263 432</b>



Noter

**Note 7: Prosjekter**

MORSELSKAP			KONSERN	
2024	2025		2025	2024
0	0	Prosjektkostnader	114 665 279	108 470 008
0	0	Utført ikke fakturert produksjon	0	0

**Note 8: Mellomværende med selskap i samme konsern og tilkn./felleskontr.selskaper**

MORSELSKAP		
2024	2025	KUNDEFORDRINGER I MORSELSKAP
163 455	136 110	Kundefordringer mot datterselskaper
129 177	0	Kundefordringer mot tilkn./felleskontr.selskaper
		<b>Kortsiktige fordringer mot konsernselskaper</b>
0	0	BBL-NABO AS
1 581 211	0	Fordring mot BORI Utbygging AS
<b>1 581 211</b>	<b>0</b>	<b>Totale kortsiktige fordringer mot konsernselskaper</b>
		<b>Gjeldsposter mot konsernselskaper</b>
0	0	Gjeld til konsernselskaper
0	0	Leverandørgjeld
<b>0</b>	<b>0</b>	<b>Total kortsiktig gjeld mot konsernselskaper</b>

**Note 9: Bankinnskudd**

MORSELSKAP			KONSERN	
2024	2025	BANKINNSKUDD	2025	2024
2 212 613	2 222 830	Bundne skattetreksmidler	2 932 360	2 850 093
4 773 595	4 774 384	Depositum	4 774 384	4 773 595

**Note 10: Egenkapital**

MORSELSKAP		
2024	2025	ANDELSKAPITAL
18 243 317	18 762 587	Andelskapital 01.01
519 270	531 880	Årets endring i andelskapital(inn- og utmeldinger)
<b>18 762 587</b>	<b>19 294 467</b>	<b>Andelskapital 31.12.</b>
		<b>Optjent egenkapital</b>
395 047 933	416 867 495	Annen egenkapital pr. 01.01
21 819 562	22 018 556	Årets resultat
<b>416 867 495</b>	<b>438 886 053</b>	<b>Annen egenkapital pr. 31.12.</b>

**Note 11: Pensjonsforpliktelser**

Morselskapet er pliktig til å ha tjenstepensjonsordning etter lov om obligatorisk tjenstepensjon. Selskapets pensjonsordning tilfredsstiller kravene i denne lov og alle ansatte omfattes av ordningen. Innbetalt premie for 2025 er kr 4 241 679.

**Note 12: Langsiktig gjeld, garantiforpliktelser og pantstillelser**

MORSELSKAP		GJELD MED FORFALL SENERE ENN 5 ÅR	KONSERN	
2024	2025		2025	2024
0	0	Gjeld til kredittinstitusjoner	0	0
		<b>Gjeld sikret ved pant</b>		
0	0	Gjeld til kredittinstitusjoner	20 144 118	19 800 000
		<b>Bokført verdi av pantsatte eiendeler</b>		
0	0	Fordringer	0	0
0	0	Bygninger og tomter/ prosjekter	39 939 313	38 404 452
0	0	Maskiner og inventar	0	0
0	0	<b>Sum bokført verdi av pantsatte eiendeler</b>	<b>39 939 313</b>	<b>38 404 452</b>
		<b>Garanti og sikkerhetsstillelser</b>		
29 400 000	29 400 000	Garantiforpliktelser overfor konsernselskaper	29 400 000	29 400 000
0	0	Pantstillelser	20 144 118	19 800 000
0	0	Solidarisk selvskyldnerkausjon	24 800 000	26 524 000



BORI vant internasjonal markedsføringspris for beste kampanjefilm.





Til generalforsamlingen i BORI BBL

### Uavhengig revisors beretning

#### Konklusjon

Vi har revidert årsregnskapet for BORI BBL som viser et overskudd i selskapsregnskapet på NOK 22 018 556 og et overskudd i konsernregnskapet på NOK 37 592 768 . Årsregnskapet består av:

- selskapsregnskapet, som består av balanse per 31. desember 2025, resultatregnskap og kontantstrømoppstilling for regnskapsåret avsluttet per denne datoen og noter til årsregnskapet, herunder et sammendrag av viktige regnskapsprinsipper, og
- konsernregnskapet, som består av balanse per 31. desember 2025, resultatregnskap og kontantstrømoppstilling for regnskapsåret avsluttet per denne datoen og noter til årsregnskapet, herunder et sammendrag av viktige regnskapsprinsipper.

Etter vår mening

- oppfyller årsregnskapet gjeldende lovkrav,
- gir selskapsregnskapet et rettviseende bilde av selskapets finansielle stilling per 31. desember 2025 og av dets resultater og kontantstrømmer for regnskapsåret avsluttet per denne datoen i samsvar med regnskapslovens regler og god regnskapsskikk i Norge, og
- gir konsernregnskapet et rettviseende bilde av konsernets finansielle stilling per 31. desember 2025 og av dets resultater og kontantstrømmer for regnskapsåret avsluttet per denne datoen i samsvar med regnskapslovens regler og god regnskapsskikk i Norge.

#### Grunnlag for konklusjonen

Vi har gjennomført revisjonen i samsvar med International Standards on Auditing (ISA-ene). Våre oppgaver og plikter i henhold til disse standardene er beskrevet nedenfor under *Revisors oppgaver og plikter ved revisjonen av årsregnskapet*. Vi er uavhengige av selskapet og konsernet i samsvar med kravene i relevante lover og forskrifter i Norge og International Code of Ethics for Professional Accountants (inkludert internasjonale uavhengighetsstandarder) utstedt av International Ethics Standards Board for Accountants (IESBA-reglene), og vi har overholdt våre øvrige etiske forpliktelser i samsvar med disse kravene. Innhentet revisjonsbevis er etter vår vurdering tilstrekkelig og hensiktsmessig som grunnlag for vår konklusjon.

#### Øvrig informasjon

Styret og daglig leder (ledelsen) er ansvarlige for informasjonen i årsberetningen. Øvrig informasjon omfatter informasjon i årsrapporten bortsett fra årsregnskapet og den tilhørende revisjonsberetningen. Vår konklusjon om årsregnskapet ovenfor dekker ikke informasjonen i årsberetningen.

SLM Revisjon AS – MEDLEMMER AV DEN NORSKE REVISORFORENING OG PRIME GLOBAL – REVISORNUMMER 972 412 112

Postadresse: Postboks 273, 2001 Lillestrøm  
Besøksadresse: Stortorget, 28, Lillestrøm

Telefon: 63 89 77 00

E-post: firmapost@slm-revisjon.no  
Nettside: www.slm-revisjon.no



I forbindelse med revisjonen av årsregnskapet er det vår oppgave å lese årsberetningen. Formålet er å vurdere hvorvidt det foreligger vesentlig inkonsistens mellom årsberetningen og årsregnskapet og den kunnskap vi har opparbeidet oss under revisjonen av årsregnskapet, eller hvorvidt informasjon i årsberetningen ellers fremstår som vesentlig feil. Vi har plikt til å rapportere dersom årsberetningen fremstår som vesentlig feil. Vi har ingenting å rapportere i så henseende.

Basert på kunnskapen vi har opparbeidet oss i revisjonen, mener vi at årsberetningen

- er konsistent med årsregnskapet og
- inneholder de opplysninger som skal gis i henhold til gjeldende lovkrav.

#### Ledelsens ansvar for årsregnskapet

Ledelsen er ansvarlig for å utarbeide årsregnskapet og for at det gir et rettviseende bilde i samsvar med regnskapslovens regler og god regnskapsskikk i Norge. Ledelsen er også ansvarlig for slik intern kontroll som den finner nødvendig for å kunne utarbeide et årsregnskap som ikke inneholder vesentlig feilinformasjon, verken som følge av misligheter eller utilsiktede feil.

Ved utarbeidelsen av årsregnskapet er ledelsen ansvarlig for å ta standpunkt til selskapets og konsernets evne til fortsatt drift og opplyse om forhold av betydning for fortsatt drift. Forutsetningen om fortsatt drift skal legges til grunn for årsregnskapet så lenge det ikke er sannsynlig at virksomheten vil bli avvirket.

#### Revisors oppgaver og plikter ved revisjonen av årsregnskapet

Vårt mål er å oppnå betryggende sikkerhet for at årsregnskapet som helhet ikke inneholder vesentlig feilinformasjon, verken som følge av misligheter eller utilsiktede feil, og å avgi en revisjonsberetning som inneholder vår konklusjon. Betryggende sikkerhet er en høy grad av sikkerhet, men ingen garanti for at en revisjon utført i samsvar med ISA-ene, alltid vil avdekke vesentlig feilinformasjon. Feilinformasjon kan oppstå som følge av misligheter eller utilsiktede feil. Feilinformasjon er å anse som vesentlig dersom den enkeltvis eller samlet med rimelighet kan forventes å påvirke de økonomiske beslutningene som brukerne foretar på grunnlag av årsregnskapet.

For videre beskrivelse av revisors oppgaver og plikter viser det til: <https://revisorforeningen.no/revisjonsberetninger>

Lillestrøm, 21. april 2026  
SLM Revisjon AS

Anne Grethe R. Wirum  
Statsautorisert revisor  
(elektronisk signert)

SLM Revisjon AS – MEDLEMMER AV DEN NORSKE REVISORFORENING OG PRIME GLOBAL – REVISORNUMMER 972 412 112

Postadresse: Postboks 273, 2001 Lillestrøm  
Besøksadresse: Stortorget, 28, Lillestrøm

Telefon: 63 89 77 00

E-post: firmapost@slm-revisjon.no  
Nettside: www.slm-revisjon.no

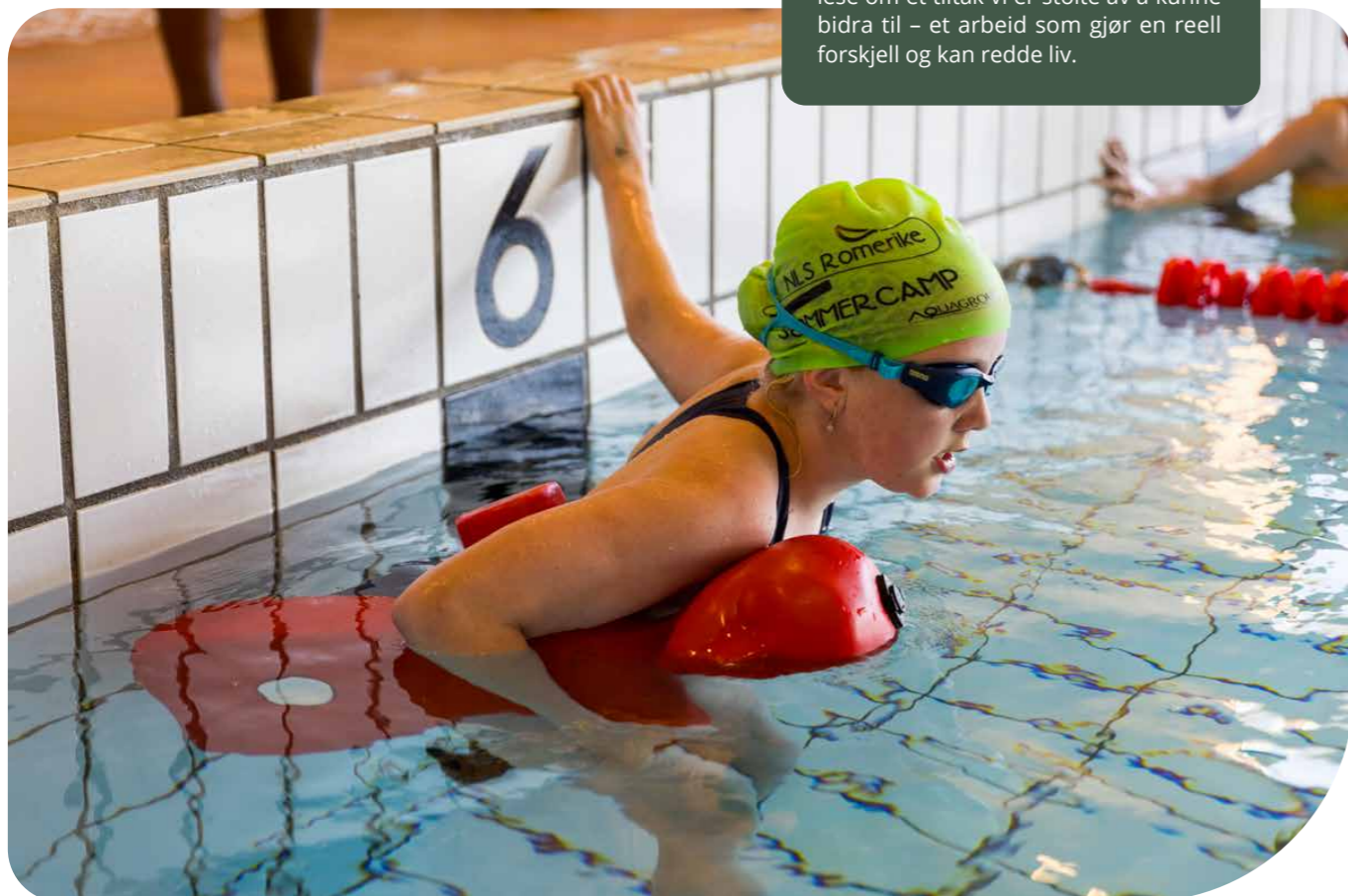




# BORI-fondet

## BORI-fondet

Vi i BORI har bygget og forvaltet lokalsamfunn siden 1946. Gjennom BORI-fondet støtter vi idrett, kultur og trivsels tiltak for barn og unge der de bor, i lokalsamfunn over hele Norge. For åtte år siden opprettet vi fondet med dette som mål. Siden da har rundt 130 lag, foreninger, borettslag og sameier fått støtte til ulike prosjekter. Under kan dere lese om et tiltak vi er stolte av å kunne bidra til – et arbeid som gjør en reell forskjell og kan redde liv.



**BORI STØTTER NYE LIVREDNINGSDUKKER:** Frida Brenhovd Jensen og de andre barna i NLS Romerike Krets kan endelig bryne seg på nye livredningsdukker, som er litt mindre enn de store dukkene som er beregnet for voksne.

NLS Romerike Krets

## Støtte som redder liv

NLS Romerike Krets har fått syv nye livredningsdukker. Det betyr at klubbens yngste medlemmer kan øve på realistiske situasjoner mye tidligere enn før.

Tekst og foto:  
Nucleus



**BÅDE INNENDØRS OG UTENDØRS:** Simen Poppe Kristiansen og de andre barna trener i Sandbekken bad på Løvenstad helt til det blir varmt nok til å trene i sjøen.

– Å drive klubben blir stadig dyrere med innkjøp av utstyr og leie av svømmehaller. Derfor er vi veldig glade for at BORI-fondet har sett behovet vårt for nye livredningsdukker, sier Trude Aastad, som er styremedlem og instruktør i klubben.

Norges Livredningsselskap Romerike Krets er selskapets største klubb, med 1150 medlemmer, hovedsakelig barn og ungdom fra hele Romerike.

Klubben jobber med å forebygge drukningsulykker på Romerike, gjennom å kurse medlemmene sine i hvordan de skal redde seg selv og andre i en nødsituasjon. Både i form av å kunne dra folk opp av vannet, men også i form av førstehjelpskunnskaper som hjerte- og lungeredning, og sårbehandling.

**LIVETS HOBBY:** Trude Aastad Granberg startet med livredning da hun var 10 år i Vestby, men byttet til NLS Romerike da hun flyttet i 2018. Hun elsker at det er en fin hobby, samtidig som de bidrar med noe samfunnsnyttig.



“ Norges Livredningsselskap Romerike Krets er selskapets største klubb, med 1150 medlemmer



**BARN I ALLE ALDRE:** Ann Danielrud instruerer en gruppe av de minste barna i klubben. De har medlemmer som ikke har begynt på skolen enda, og medlemmer som har begynt å studere.



# BORI-fondet



**MYE SOSIALT:** Sander Waaler Frey koser seg på livredningstrening i Sandbekken bad, men klubben har også andre sosiale sammenkomster. De arrangerer både teambuilding, hytteturer, bowlingkvelder og treningsleir på Kanariøyene i vinterferien.



**GJØR LIVREDNING MULIG FOR ALLE ALDRE:** To av klubbens syv nye livredningsdukker for de minste.

### - Færre vil slutte

De har mottatt støtte til syv livredningsdukker i en litt mindre versjon enn klubbens 75-kilosdukker, som etterligner en voksen person.

- Dette betyr at barn helt ned i niårsalderen nå kan trene på realistisk livredning. Før trente de kun med dykkeringer, da er det vanskelig å kjenne på en skikkelig mestringsfølelse når du bytter til den store dukken. Nå får de en annen dukke imellom, og vi ser mestringsfølelsen stiger, sier Trude.

Trude mener det vil føre til at færre av de yngste velger å gi seg i klubben.

### Holder kurs for lærere

NLS Romerike Krets ønsker å være en synlig aktør på hele Romerike, og samarbeider med kommunene for å fremme sitt formål. I Lørenskog har de vært særlig synlige, gjennom et samarbeidsprosjekt med kommunen, der klubben hver høst lærer opp alle kommunens syvendeklassinger i livredning.



Siden 2020 har dessuten livredning vært en del av læreplanen på grunnskolen. Dette betyr mer aktivitet for NLS Romerike Krets.

- Skolene booker oss inn, så holder vi kurs for lærerne slik at de kan ha ansvar for elever i vannet, forteller Trude.

### Viktigere enn noen gang

Det er ingen tvil om at flere burde kunne livredning. Redningsselskapets statistikk viser at 49 personer mistet livet i drukningsulykker i 2025.

- Mangel på kunnskap er den største årsaken til at drukning skjer. Vi i klubben brenner for at folk skal lære mer om livredning og kunne redde seg selv, slik at færre drukner, avslutter Trude.

**SNART KLARE FOR KONKURRANSE:** Barna i den yngste gruppen er fortsatt bare i trening. De kan begynne å konkurrere i livredning når de blir 8-9 år, for livredning er nemlig også en idrett både på nasjonalt og internasjonalt nivå. NLS Romerike Krets er klubben som sender flest medlemmer til NM, men de har også deltakere i EM og VM.



**KLUBBENS VM-DELTAKER:** Ine Kristin Aasum (23) er den hardest satsende livredderen i NLS Romerike Krets. Hun har allerede representert Norge i VM, men det store målet er individuell VM-medalje i Marokko i 2026. Da må hun planlegge tiden sin godt, i og med at hun også jobber fulltid som sykepleier. - Det er en kabal som skal gå opp, men så lenge jeg ikke jobber kveld så kommer jeg på trening, sier Ine.



**TRENING MED MER MENING:** Simen Poppe Kristiansen (10), Deleah Nshira Frimpong (9) og Frida Brenhovd Jensen (10) er godt fornøyd med at de endelig har fått livredningsdukker som er tilpasset dem. - Den er mye enklere å trene med, sier Simen. - Noen ganger er det litt tungt, fordi de er fylt med vann, sier Frida. - Jeg synes den er litt glattere og vanskeligere å svømme med, men jeg takler det fint, legger Deleah til.

## Bedre nærmiljø

Vet du om et lokalt tiltak som betyr mye for lokalsamfunnet? Da kan du søke midler fra BORI-fondet for å fortsette det viktige arbeidet.

Søknadsskjema og informasjon finner du på [bori.no](http://bori.no)



BORI BBL  
Tlf. 63 89 02 00 | [firmapost@bori.no](mailto:firmapost@bori.no)

[bori.no](http://bori.no)